

STUDIE ÚPRAVY INTERIÉRU MALÉHO SÁLU KINA RÉNA V IVANČICÍCH



investor: město Ivančice
autor: **muse.arch**

ing. arch. Jan Tesař
Pod zahradami 59/9, 621 00 Brno
mobil: +420 725 038 573
e-mail: jan.tesar@muse-arch.com

datum: červen 2023

PRŮVODNÍ ZPRÁVA

IDENTIFIKAČNÍ ÚDAJE STAVBY A INVESTORA

Název akce:	STUDIE ÚPRAVY INTERIÉRU MALÉHO SÁLU KINA RÉNA V IVANČICÍCH
Stupeň:	architektonická studie
Místo stavby:	město Ivančice
Parcelní číslo:	st. 718 v kat. území Ivančice
Investor:	Město Ivančice, Palackého náměstí 196/6, 66491 Ivančice
Hlavní architekt:	Ing. arch. Jan Tesař
Zhotovitel PD:	muse.arch , architektonická kancelář Ing. arch. Jan Tesař Pod zahradami 59/9, 621 00 Brno Kancelář: Ječná 29a, 621 00 Brno - Řečkovice e-mail: jan.tesar@muse-arch.com www.muse-arch.com
Datum:	červen 2023

Stávající malý kinosál se nachází v objektu kina Réna v Ivančicích ve druhém podlaží objektu. Zadáním předkládané studie bylo vytvořit návrh na interiérové úpravy sálu, který má nově sloužit pro zasedání zastupitelstva města, ale také pro pořádání menších kulturních akcí, jako jsou menší audio-video projekce, přednášky, besedy a jiné. Stávající stav sálu odpovídá době svého vzniku a především koberce, sedačky, elektronika (světla) a vzduchotechnika jsou již značně zastaralé. Nové využití s sebou váže i současné požadavky na tyto profese a technické vybavení. Bude se jednat o kompletní úpravu prostoru včetně vstupní chodby, vstupních dveří, probourání nového vstupu ze sálu do stávající promítací kabiny, elektroinstalace, úpravu (revitalizaci) vzduchotechniky, nové vybavení audio-video technikou, koberce, nové sedačky, obklady stěn, podhled.

PROVOZNÍ A ARCHITEKTONICKÉ ŘEŠENÍ

Provozní řešení i funkční využití zůstává více méně nezměněno. Pouze bude ze sálu zpřístupněna promítací kabina, která je v současné době přístupná pouze boční chodbičkou se schodištěm z foyer. Nově bude z horního stupně hlediště probourán otvor a osazeny nové dveře, vybudováno krátké schodiště vedoucí na úroveň promítací kabiny (rozdíl podlah je cca 740 mm). Takto bude moci být kabina obsluhována mnohem rychleji. V kabině bude umístěn nový dataprojektor pro promítání na plátno a vybavení režie – audio video pult. Původní dýhované obklady budou kompletně odstraněny. Rovněž tak stávající podhled, pevné plátno, sedačky a koberec. Poté bude prostor znovu zaměřen a budou zrevidovány veškeré části konstrukce a technického vybavení, které byly do té doby skryty. Zejména vzduchotechnika a bude prověřena statická únosnost stropní konstrukce s ohledem na montáž nového podhledu. Stávající první stupeň hlediště (vysoký cca 70 mm) bude zrušen, aby se rozšířila plocha pro zasedací stůl zastupitelů. Ostatní stupně již zůstávají stávající, pouze s novým kobercem.

Nové vybavení sálu nábytkem vychází ze zadání studie. V sále bude zasedat 15 zastupitelů, k tomu budou přítomny dvě přisedící (zapisující) osoby. V sále je možné umístit celkem 50 sedících diváků. Stůl pro zastupitele je řešen ve tvaru písmen U. Celá sestava je složena z pěti stolů, dva obdélníkové stoly, každý pro tři zastupitele a tři obloukové stoly, rovněž každý pro tři zastupitele. Sestava stolů se uvažuje jako pevná, nicméně stoly budou kotvené jen mezi sebou, takže v případě nutnosti je lze rychle rozložit. Do stolů budou však vedeny elektrické a datové kabely z nápojních bodů v podlaze. Každé místo má například svůj vlastní mikrofon, hlasovací zařízení a silové a data zásuvky. Zasedací stoly pro zastupitelstvo budou vyrobeny na míru, pro takto uvažovaný tvar a uspořádání nelze zvolit sériově vyráběné kusy. Stolové desky jsou uvažovány z lamina, zaoblené části z identického umakartu. Ocelové nohy stolů z jakl profilů 40x40 mm jsou navrženy bílé, židle kompletně bílé se žlutým čalouněním sedáku. V prostrou hlediště bude umístěno 50 nových sedaček. Ty budou vybavené sklápěcími stolky. Dvě sedačky uprostřed první řady budou mít před sebou demontovatelný stůl pro zapisování průběhu zasedání. Stůl stojí na hraně prvního schodu a je nutné, aby byl fixován k podlaze. Bude umožněno výřezem ve spodní části nohy stolu a šroubem s navařenou maticí pro rychlé uchycení. V podlaze bude v otvoru vlepena matice pro ukotvení.

Architektonický návrh nového pojetí interiéru sálu vychází ze skutečnosti, že budoucí využití sálu úzce souvisí s městem. Jako inspirace byly použity základní barvy městského znaku – modrá a žlutá. Ne zcela přesné, ale podobné barevné

odstíny, a to v čalouněném obkladu čelní a zadní stěny, kdy je použit dokonce výřez motivu hvězdného nebe z obrazu Alfonse Muchy, nejvýznamnějšího rodáka z Ivančic. A dále ve žlutém odstínu čalounění nových sedaček v hledišti a v čalounění sedáků židlí zastupitelů. Odstín žluté se pak objevuje i v dýze nového obkladu stěn. Barva koberce je již volena neutrálněji – tmavší šedá s jemným vzorkem. Jedná se o kvalitní zátěžový koberec. Podhled bude tvořen akustickými SDK deskami s různými zónami perforace s ohledem na kvalitní šíření zvuku v sále. Barva podhledu bude černá či tmavě šedá (matný povrch), aby při promítání a plně zatemněném sále neodrážel podhled světlo od promítacího plátna. Obkladové desky s přírodní dýhou (dub) jsou použity v kombinaci plných desek a desek s perforací. Toto řešení reaguje na akustické poměry v sále. Do každé spáry mezi deskami v různé výšce budou osazeny led pásky, které mohou měnit barvu dle barevného RGB spektra. Může se tak navodit atmosféra například při přednášce či promítání. Pro jednání zastupitelstva se předpokládá bílé tlumené světlo. Intenzita světla a barva bude nastavována v kabině, případně z předem naprogramovaných spínačů v sále. Nové dveře do promítací kabiny budou osazeny do nové čalouněné stěny, dveře budou akustické, očalouněny stejným způsobem jako stěna, budou tedy téměř neviditelné.

Obložení stěn je uvažováno i ve vstupní chodbičce před schodištěm do sálu. Nové dveře do této chodbičky budou s akustickou úpravou, dýhované, požární řešení dveří dle dalšího stupně projektu – bude řešeno s požárním specialistou. Ostatní prostory před sálem (foyer) zůstávají beze změny.

KONSTRUKČNÍ A TECHNICKÉ VYBAVENÍ

Akustické parametry a řešení byly projednány s akustikem, v další fázi projektu pak musí být vyhotovena akustická studie s ohledem na finální materiály, tvary a povrchy.

Elektroinstalace

Bude provedena kompletní nová elektroinstalace (silno i slaboproud) s ohledem na nové technické vybavení sálu – dataprojektor a zvuková a video režie v promítací kabině, mikrofony na stolech zastupitelů, hlasovací zařízení, wifi, rolovací plátno, světelné instalace, 4x velkoplošné displeje na nastavitelné noze (pod podhledem, 2 míří do hlediště, dvě pro zastupitele). Reprodukory jsou navrženy 4x v rozích sálu (svislé rohové), další v případě nutnosti a dle návrhu audio systému mohou být v obkladech či podhledu. Světelné instalace jsou rozděleny do tří kategorií – hlavní osvětlení (hlavní stropní světla zapuštěná v podhledu), boční náladové osvětlení (svislé led RGBw pásky v obkladu s regulací barvy a svitu) a doplňkové osvětlení (led pásky umístěné v soklu nového obkladu stěn – svítí na koberec jako orientační osvětlení).

Vzduchotechnika

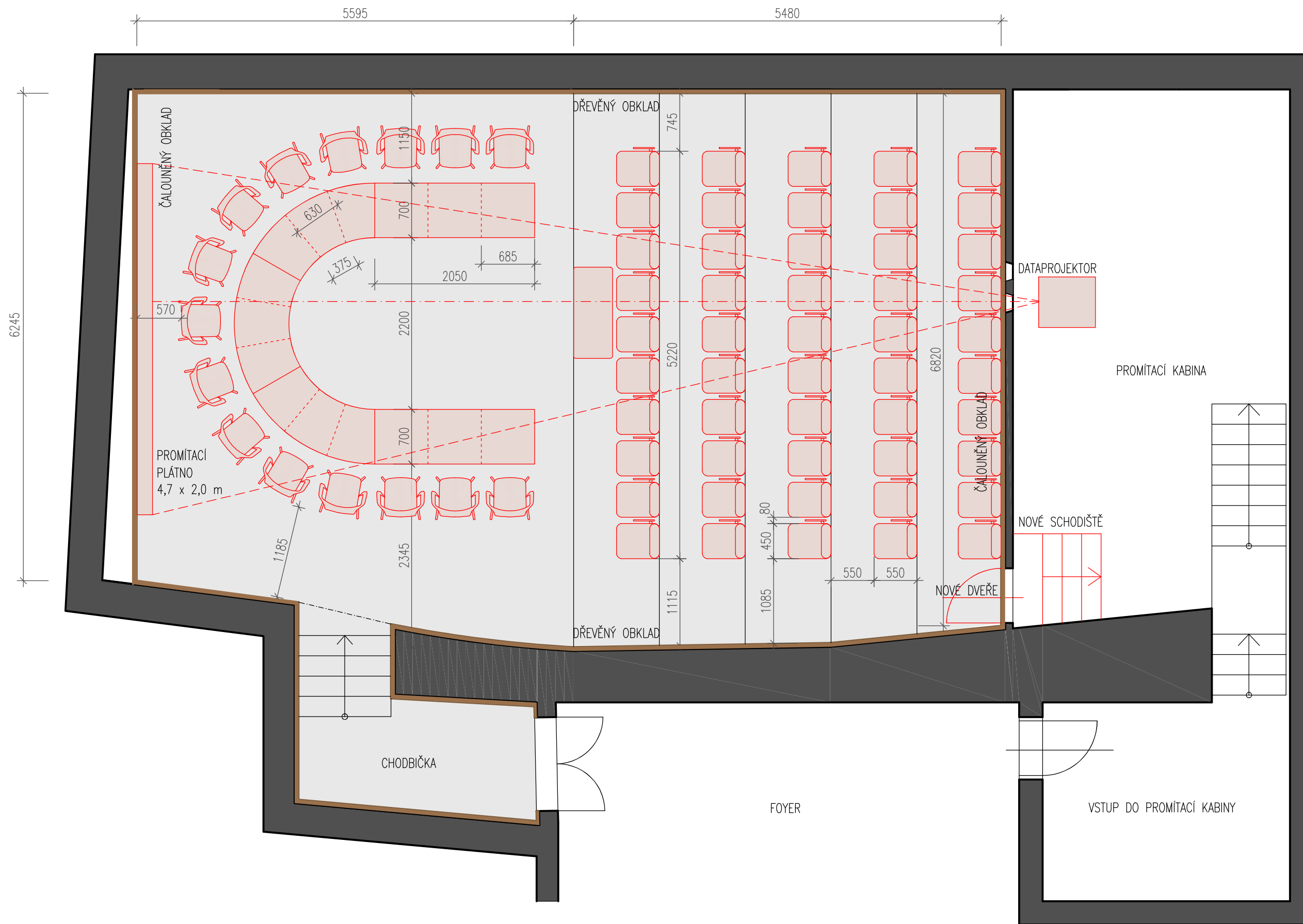
Dle poslední revize vzduchotechniky (rok 2022) se tato nachází celkem v dobrém stavu, respektive ve stavu, kdy dílčí úpravou či repasí lze zachovat její stav. Stávající vzduchotechnika malého sálu je v současné době řešena pomocí větracích štěrbin v podstupnicích schodišťových stupňů a pravděpodobně štěrbin odskočených částí podhledu. Tyto cesty mohou být zachovány, bude pouze vyměněno potrubí s novými koncovými prvky. Navržený nový podhled je plochý, bude se jednat tedy o

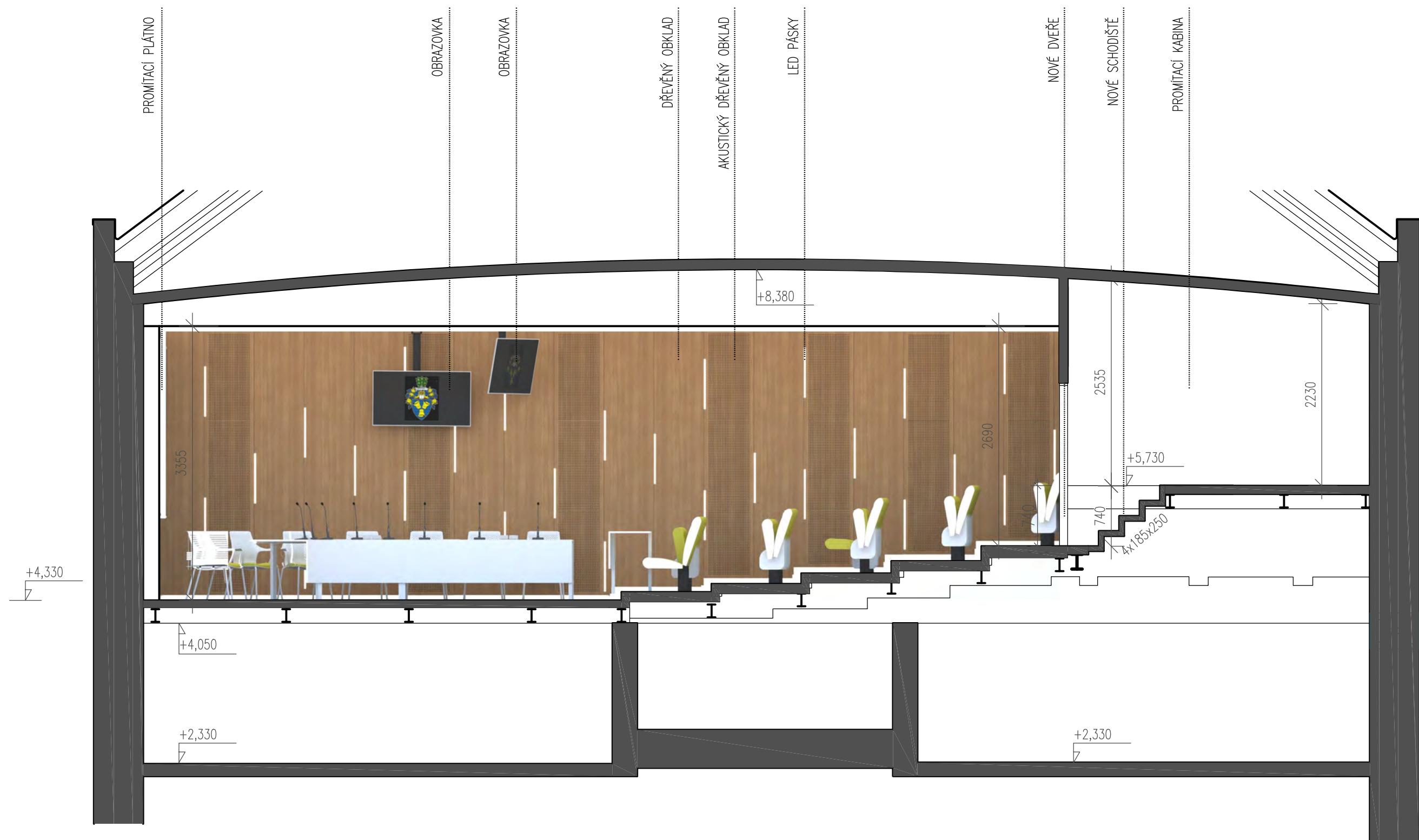
ploché vyústky do rovného podhledu v barvě odpovídající výmalbě. Nabízí se i řešení, kdy by malý sál měl vlastní novou vzduchotechnickou jednotku, která by lépe distribuovala čerstvý vzduch i s případným chlazením či dohřevem. Je dále na zvážení a bude ověřeno, zda systém VZT nezvládne vytopit prostor sálu, takže by bylo možné demontovat stávající radiátory.

Vytápění

Stávající otopná tělesa jsou namontována na pevné stěny sálu, kdy v ploše kolem nich byl demontován dýhovaný obklad. Je třeba ověřit, zda vzt po její úpravě pro tento sál nezvládne vytopit daný prostor bez radiátorů. Pokud by stávající tělesa zůstala, budou integrována do nového obkladu.

Vypracoval: Ing. arch. Jan Tesař







název_	investor_	autor_	datum_	měřítko_	výkres_	číslo výkresu_
STUDIE ÚPRAVY INTERIÉRU MALÉHO SÁLU KINA RÉNA V IVANČICÍCH	město Ivančice	ing. arch. Jan Tesař Pod zahradami 59/9, 621 00 Brno mobil: +420 725 038 573 e-mail: jan.tesar@muse-arch.com www.muse-arch.com muse.arch	06/2023	1/100	ŘEZPOHLED	03











název_	investor_	autor_	datum_	měřítko_	výkres_	číslo výkresu_
STUDIE ÚPRAVY INTERIÉRU MALÉHO SÁLU KINA RÉNA V IVANČICÍCH	město Ivančice	ing. arch. Jan Tesař Pod zahradami 59/9, 621 00 Brno mobil: +420 725 038 573 e-mail: jan.tesar@muse-arch.com www.muse-arch.com muse.arch	06/2023	-	VIZUALIZACE	08